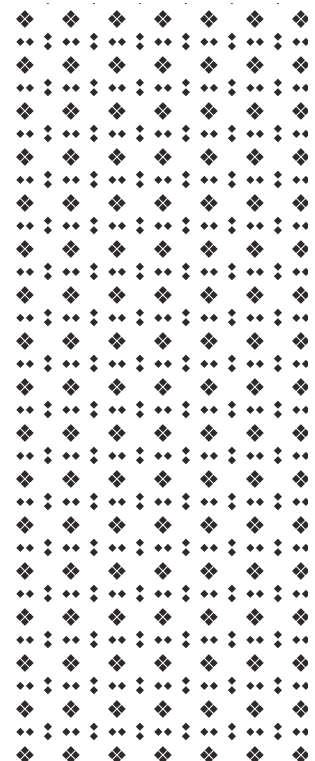


# 入学のしおり

キャンベラ補習授業校

Canberra Japanese  
Supplementary School Inc.



設立: 1988年8月  
 法人化: 2008年4月に法人化されました。  
 生徒数: 小学部60名、中学部10名 (2018年9月末現在)  
 講師数: 9名  
 連絡先: 補習校 e-mail : [cjssinfo@canberra-hoshuko.or](mailto:cjssinfo@canberra-hoshuko.or)

URL: <http://www.canberra-hoshuko.org>  
 借用校: Alfred Deakin High School  
 (Denison St., Deakin, 2600, ACT)  
 ディーキンハイスクールの校舎(2F)を借りて授業を実施



### アクセス

City 中心部からは車で10分弱

#### City Interchange からのバス

(1) 932番 Denison St 側バス停着

John James Hospital の次

(2) 934番 Kent St 側バス停着

John James Hospital の次

☞ バス停には、名称・系統の表示はなく、アナウンス等もありませんので気をつけて下さい。バスについては以下のウェブサイトからルート、系統番号を確認できます。

<http://www.action.act.gov.au>

### 設立趣旨

キャンベラ地区在住の日本人児童・生徒を対象に、日本の環境のもとで補習学習を行うことを目的とし、毎週土曜日、年間42日(巡回指導、遠足、運動会を含まない)の補習授業を実施しています。

### 入学手続

在留届等をする際に、大使館で必要事項を提出して、入学申し込み手続きをする事が可能で、その際、入学書類を受け取ることもできます。また、メールや電話で連絡をしていただき、入学申し込みをしていただく事もできます。事前資格審査の合格後すぐに、入学書類を提出していただくことになります。

<新入学> 新学年は4月からです。小学校新入学希望者は、できれば前年度中に上記連絡先に入学希望を知らせ、入学の前に学校説明と事前資格審査を受けます。事前資格審査は2月か3月に大使館で行われます。なお中学校の新入学については、年度途中の入学と同じ扱いになります。

<年度途中の入学> 入学手続き・事前資格審査合格後、最も近い授業日から授業を受けることが可能です。登校初日は算数(数学)と国語の教科書、筆記用具、ノートを持参してください。

### 費用

費用について詳しくは補習校ウェブページをご参照下さい。

<http://www.canberra-hoshuko.org>

入学の条件

お子さんの入学については、原則として、以下の条件が満たされていることが必要です。

(1)義務教育年齢で日本国籍を有すること

キャンベラ補習授業校は日本政府の補助を受け、日本の義務教育に相当する教育(国語・算数/数学のみ)を行っているので、義務教育年齢にあることが必要です。ただし、日本国籍を有しないお子さんの場合にも、他の条件が満たされている場合、特別に入学を許可することがあります。当校連絡先までご相談ください。

(2)十分な日本語能力を有すること

授業は全て日本語で行われます。従って、授業内容を理解し、また講師・他の生徒と円滑な意志疎通ができるだけの日本語能力が必要です。このため、入学に際しては事前審査をし、審査合格後約3ヶ月の仮入学を経て、最終審査の後、本校入学を認めます。



(3)保護者の積極的な運営参加

補習校は海外での小規模校という特殊事情があり、運営に関しては保護者の全面協力が不可欠です。保護者と校長は、補習校の規則・方針などを決定するとともに、理事・総務・校務・教務などに関する役割の分担をすることになっています。

運営について

補習校は2008年4月に法人化され、保護者が必ず正会員となり、理事会を中心に運営しています。正会員には、理事会や部会に所属して運営に参加する義務があり、また総会に出席して投票する義務や権利があります。総会は年5回以上開催されます。理事会は年6回以上開催されます。

名誉代表(Honorary Representatives) 名誉顧問(Honorary Advisors)	公式行事等に臨席する
<b>理事会(Board of Directors)</b> 理事の人数は7名。構成は以下の通り。 ①理事長(President) ②パブリック・オフィサー(Public Officer) 兼副理事長(Vice-President) ③会計代表(Treasurer) ④書記(Secretary) ⑤⑥各担当理事(会則上はOrdinary director) ⑦校長(Principal)	②A C T政府との連絡と副理事長役 ③会計労務部会の代表 ④総務部会の代表 ⑤⑥理事会が設置する常設部会(現在は校務部会、教務部会)の代表 または 特設部会の代表
<b>総務部会</b>	議事録の作成、個人情報・安全・ウェブサイトの管理、その他事務全般、日本大使館やエスニック スクール アソシエーションなどとの対外的な対応
<b>教務部会</b>	教材・図書・備品の整備・管理、漢字検定・卒業式などの手配他教務全般
<b>校務部会</b>	課外活動(遠足・運動会)の手配、行事活動(もちつき・巡回指導など)の企画・実施
<b>会計労務部会</b>	会計事務、労務・資産管理全般
<b>監査委員</b>	会計事務の監査

学習内容

補習校では日本の教科書を使用し、日本の小・中学校教育に準拠した内容の国語・数学(算数)を教えています。日本で1週間分に相当する内容を土曜日の午前中だけで教えているため、各単元の学習時間が不足しがちです。これを補うために毎週必ず宿題が出されます。十分な学習効果を得るためには、宿題や教科書の予習復習などの家庭学習が必要です。学力が当該学年の修了基準に達しなかった児童・生徒は、同一学年の再履修となります。

毎年4～5月に学習指導要綱の説明会があり、学年ごとに年間の授業計画を示したプリントが配布されます。

年間日程

学年度は4月開始、3月終了で日本と同じですが、学期はオーストラリアの学校の休暇などに合わせて、年間4学期制を採用しています。2学期と4学期の終わりには、各生徒に学習の達成状況を記した「学びの便り」を渡しています。



年間活動

通常の授業の他に遠足・運動会などの課外活動があります。これらの課外活動や行事活動は、生徒・保護者全員が参加することを原則とします。

- **スプリングスクール(巡回指導)：** 春の休暇期間中、シドニー日本人学校の派遣教師による数日間の特別授業があります。理科・社会・体育・音楽・生活・道徳など、補習校で普段習わない科目を中心とした楽しい授業です。
- **もちつき・運動会・遠足：** もちつきは1学期、遠足は3学期、運動会は4学期に行われています。
- **漢字検定：** 年2回(1学期・4学期)の漢字検定に全校で取り組んでいます。
- **授業参観・個別懇談会・学習発表会：** 年3回 授業参観と個別懇談会、学習発表会を行っています。

主な年間行事

1学期 (4月初旬～7月初旬)	2学期 (7月中旬～9月下旬)	3学期 (10月初旬～12月中旬)	4学期 (1月下旬～3月下旬)
<ul style="list-style-type: none"> <li>・ 入学式・始業式</li> <li>・ 授業参観、個別懇談会、学習指導要綱説明会</li> <li>・ 漢字検定</li> <li>・ もちつき</li> <li>・ 冬休み</li> </ul>	<ul style="list-style-type: none"> <li>・ 授業参観、学びの便り、個別懇談</li> <li>・ 春休み</li> </ul>	<ul style="list-style-type: none"> <li>・ スプリングスクール (春休み中)</li> <li>・ 遠足</li> <li>・ 夏休み</li> </ul>	<ul style="list-style-type: none"> <li>・ 漢字検定</li> <li>・ 学習発表会</li> <li>・ 運動会</li> <li>・ 終業式、卒業式、学びの便り</li> </ul>

時間割

	時間	はじまり	おわり	タイプ	
				1*	2*
登校時間		8:45			
漢字テスト	10分	8:45	8:55		
1時間目	50分	8:55	9:45	国語	算数/数学
休憩	10分	9:45	9:55		
2時間目	50分	9:55	10:45	国語	算数/数学
休憩	15分	10:45	11:00		
3時間目	50分	11:00	11:50	算数/数学	国語
全校集会	10分	11:55			
下校	全校集会終了後				

\*一週間ごとにタイプ1タイプ2の時間割を交互に使用し、年間を通じて国語と算数(数学)がほぼ同時間数になるように設定しています。

準備時間:準備時間は全員で黒板や教材、机の準備等を行います。

全校集会:週によってない場合もあります。その場合は11:55分に下校となります。

現地校と異なり、リセス等におやつを食べる事は禁止されています。



☞ 校舎入口は8:30amに開く予定ですが、日によって遅れる事もあります。

8:40amになれば必ず開いています。

☞ 登校時間は8:45amです。遅刻のないように登校してください。

☞ 欠席・早退の場合は必ず事前に担任の先生へ連絡してください。急な欠席 などについては、校長先生にメール・電話で連絡をするか、知人を通じてクラス担任へ連絡のこと。

使用する教材と文具

教科書

海外子女向けに文部科学省が配布する教科書を使用します。前年度から引き続いて現地に滞在されている場合は 補習校から配布されますが、日本から渡航される場合はあらかじめ日本国内で海外子女教育振興財団を通じて入手 する必要があります。出国前に各ご家庭でご用意くださるようお願いします。

※ 海外子女教育振興財団 東京03 4330 1341 大阪 06 6344 4328 <http://www.joes.or.jp>

副教材

各教科では、副教材としてワークブックなどを、補習校でまとめて購入して使用することがあります。代金は学費とは別に徴収されます。徴収方法は後日会計労務担当または担任講師から連絡があります。一斉購入後に入学された方は、各クラスの担任にご相談ください。

ノート

国語:日本のようなノートは購入できませんので、キャンベラに転入される方は(特に小学校低学年)今まで使用していたノートを余分に用意しておく事をお勧め致します。

算数/数学:普通の横線のノートや本人の使いやすい形式のものを各家庭でご準備ください。

その他の文具

筆記用具・赤鉛筆(ボールペン可)・定規・三角定規・コンパス・分度器等 日本の学校で利用する文具類を準備。これらは現地でも購入可能ですが、若干日本の製品とは異なるものもあります。使い慣れた日本の学用品を希望する場合は日本で準備することをお奨めします。また、下敷きはこちらにはありませんので、使用したい場合は日本で購入する必要があります。

図書室について

\*図書

図書室の図書やビデオを借りることができます。必要事項を専用ノートに書き入れ、読み終わったら責任をもって返却してください。

\*備品

貸し出しが可能な教材や備品があります。詳しくは備品担当にご連絡ください。

### Web ページの紹介

キャンベラ補習授業校には、Webサイトがあります。アクセスURL は以下の通りです。内外に補習校の活動を紹介するだけでなく、運営・活動においても保護者・講師に活発に利用されています。詳しくは下記の主なコンテンツをご覧ください。

<http://www.canberra-hoshuko.org>

**主なコンテンツ**

- ・学校案内  
学校の概要、学習内容、年間活動、運営、授業料について、しおり、パンフレット、ロゴについて
- ・入学案内
- ・規則など
- ・求人
- ・サイトについて
- ・お問い合わせ
- ・メンバーズサイト  
生徒・講師名簿、保護者・講師メールアドレス、年間活動計画表、過去の活動の記録・マニュアル、理事会、総会に関する書類など。教材・備品のリスト、教室の配置図、アルバム。

### メンバーズIDの登録とメール配信について

☞ 入学手続きの際にメールアドレスをお知らせください。そのメールアドレスには補習校から連絡のメールなどを配信しますので、今後そういったメールが届いても構わないアドレスをご指定ください。(Gメールをご利用の場合、補習校からのメールが迷惑メールフォルダに入ってしまう事が多いので、メールが届かない場合は、迷惑フォルダを確認してみてください。)

☞ 入学が決定した方は、名簿に登録されます。そして補習校メンバーズサイトのIDとパスワードが配布されます。

☞ その他、各種お問い合わせ・ご質問など、下記へメールでお寄せください。借用校舎での授業のため、補習校へ直接の電話連絡はできません。お問い合わせは下記へお願いします。










<http://www.canberra-hoshuko.org/inquiry.php>

### 参考ウェブサイト

☞ Embassy of Japan in Australia :在オーストラリア日本大使館のACT滞在者のための情報が載せられています。

<http://www.au.emb-japan.go.jp>

入学までに必要な主な手続きは下記の通りです。

 入学申し込み	<p>まずは当校連絡先(2ページ参照)に入学希望の旨、連絡。 必要事項:学年、本人と保護者の氏名、連絡先、メールアドレス、教科書があるかどうか等。小学校新入学の場合は、出来れば前年度中に希望を知らせてください。</p>
 事前審査	<p>入学申し込みの受領後、校長より事前審査日時の連絡があります。小学校新入生は前年度2月か3月中に、年度途中の入学者はキャンベラ到着後に学校説明および事前審査があります。</p>
 教科書の準備	<p>新入生、および、前年度からの滞在者は補習校または大使館から入手。年度途中の場合は日本(海外子女教育振興財団)で事前に入手。なお、当校では数学(算数)と国語の教科書のみを使用。</p>
 教材と学用品	<p>ノート・筆記用具など一般的な学用品を準備。教科書以外の教材(ドリルなど)については、入学後担任講師に相談してください。</p>
 書類の提出	<p>事前審査合格の後、仮入学となります。HPから必要な書類(入会/入学申込書など)をダウンロード、または、配布された書類に記入、提出してください。</p>
 名簿登録	<p>名簿登録後、メンバーズサイトのIDとパスワードが配布されます。メンバーズサイトからスケジュールや理事会・部会の担当者と連絡先を調べることができます。</p>
 総会	<p>会則・校則などをよく読んでおく。入学日に一番近い総会の期日を確認。総会は校舎1F正面玄関右の談話室で開催されるので、必ず出席してください。</p>
 学費の納入	<p>会計労務担当者へ、支払方法・期日を確認。学期ごとの徴収のため、各学期開始後配布される案内に従って納入。</p>
 最終審査	<p>仮入学後9授業日以降12授業日以内に最終審査の結果が通知されます。合格者は、速やかに入学金を納入してください。</p>

※教育上の安全に関しては、十分な配慮をしておりますが、万が一校内事故が発生した場合、学校として保障・責任は負いません。入学に当たってはその点について十分ご理解・承認の上、入学手続きをしてください。

**入学時必要書類**

入学のときに提出していただく書類は下記の5つになります。

- » 入会/入学申込書
- » 会員及び児童/生徒調書
- » 緊急対応委任状
- » アレルギー、ショック症状等に対する対処手順
- » ウェブページ掲載などの承諾書

これらの書類は、当校の下記ウェブページから入手する事ができます。

<http://www.canberra-hoshuko.org/cjss/modules/xpwiki2/?提出書類>

**CJSS Inc. 会則・校則**

キャンベラ補習校の会則、および、校則は、下記のウェブページから入手する事ができます。

<http://www.canberra-hoshuko.org/cjss/modules/xpwiki2/?規則など>

👉 memo

---

---

---

---

---

---

---

---

---

---

---

---

---

---

---

---

---

---

---

---

---

---

---

---

---